

Sluttrapport

ORKDAL
AL 20
40
ORKDAL
L 20 40
ORKDAL
20 40

ORKDAL
RKDAL
R 40
RKDAL
RKDAL
RKDAL
RKDAL
RKDAL

I 2040 ER ORKDAL..?

Innledning

Det er ikke hvert år at en kommune beslutter å løfte blikket for å se så langt inn i fremtiden som Orkdal kommune har gjort i forbindelse med prosjektet Orkdal 2040.

Ideen ble født i samtaler mellom kommunen og fylkesmannen, der det veldig fort ble enighet om behovet for å utvikle planverk for de sentrale deler av Orkdal kommune.

Orkdal kommune er Industrikommune nummer 1 i Sør-Trøndelag, og når prosjektet 2040 nå er avsluttet kan vi kanskje begynne å kalle oss Industri- og miljøkommune nummer 1.

Prosjektet har skapt engasjement og debatt og har i stor grad bidratt til økt forståelse for at gode kommunale planverk er viktige styrings- og utviklingsverktøy.

Jeg vil benytte anledningen til å takke alle som har bidratt i prosjektet for den innsats de har lagt ned.

Det er på sin plass å honorere spesielt fylkesmannen i Sør-Trøndelag for det gode samarbeidet vi har hatt. Uten dette samarbeidet kunne vi ikke ha gjennomført et så stort prosjekt.

Jeg vil også takke Avisa Sør-Trøndelag for at de har satt prosjektet på kartet. Det har bidratt til engasjement og debatt og god deltakelse, generelt og på mange av folkemøtene.

En stor takk til rådmannen og hans/hennes stab for stor innsats.

Så vil jeg ikke minst takke Orkdals befolkning for deltakelse og engasjement, og for tålmodighet i forbindelse med prosessen

Jeg håper og tror at det resultatet som nå legges frem viser at det har vært en nyttig og viktig prosess.

Samtidig skal vi huske at det fortsatt er lenge til 2040, og at det reelle arbeidet starter nå, og med denne sluttrapporten som et godt utgangspunkt.

Jeg ønsker oss alle sammen lykke til med det!

Gunnar Hoff Lysholm

Ordfører

Innholdsfortegnelse

1	<i>Bakgrunn</i>	1
1.1	Bygge- og deleforbud	1
2	<i>Visjon og prosjektbeskrivelse</i>	2
2.1	Prosjektbeskrivelse	2
2.1.1	Spillvarme	2
2.1.2	Vern av dyrket mark	2
2.1.3	Industriutvikling	3
2.1.4	Grønne nærområder	3
2.1.5	Sykkelveier	3
2.1.6	Arealbruk	3
2.1.7	Andre tema:	3
3	<i>Planprogram - ny Plan- og bygningslov</i>	4
3.1	Visjon i planprogrammet	4
3.2	Parallele prosesser	5
3.3	Drøfting	5
4	<i>Organisering av prosjektet Orkdal 2040</i>	6
4.1	Styringsgruppe	6
4.2	Hovedprosjektgruppe	7
4.3	Delprosjekter	7
5	<i>Delprosjekt sentrumsutvikling</i>	8
5.1	Prosjektgruppe sentrumsutvikling	8
5.2	Konsulentbistand	8
5.3	Kommunens egeninnsats	9
5.4	Drøfting:	9
6	<i>Sentrumsutvikling – kommunedelplan for Orkanger, Fannrem og Gjølme</i>	10
6.1	Medvirkning, engasjement	10
6.1.1	Interesse utenfra.....	10
6.2	Hovedtrekkene i planen	10
6.2.1	I forhold til planprogrammet.....	10
6.2.2	Befolkningsutvikling	11
6.2.3	Fortetting	11
6.2.4	Fokus på miljø	11
6.2.5	Visualisering:.....	11
7	<i>Delprosjekt fjernvarme</i>	13
7.1	Prosjektgruppe	13
7.2	Konsulentbistand	13
7.3	Fjernvarmerapporten	13
7.4	Drøfting	14
8	<i>Delprosjekt kommunikasjon</i>	15
8.1	Prosjektgruppe	15

8.2	Konsulentbistand.....	15
8.3	Lokalavisa	16
8.4	Folkemøter:.....	16
8.5	Community/nettsamfunn.....	16
8.6	SIM Orkdal.....	17
8.7	Skole- og barnehageprosjekt	17
8.8	Oppsummering/evaluering/drøfting.....	18
8.8.1	Barn og unge.....	18
8.8.2	Formelle og uformelle innspill	18
8.8.3	Prosjektets hjemmeside.....	18
8.8.4	Journalføring og arkiv.....	19
8.8.5	Drøfting	19
9	<i>Økonomi</i>.....	20
9.1	Konsulenttenester, prosjektleder, egeninnsats.....	20
10	<i>Milepæler</i>	21
11	<i>Vegen videre</i>.....	23

1 Bakgrunn

Orkdal kommune hadde stor vekst i perioden før prosjektet startet i 2008 og det var behov for bedre styring av utbyggingsbyggeaktiviteten. Planverket for sentrale deler av kommunen var ikke oppdatert i tilstrekkelig grad. Arealdelen i kommuneplanen var revidert i 2007, men det var vedtatt at eksisterende reguleringsplaner i hovedsak skulle gjelde videre. Flere store plan- og utredningsoppgaver var vedtatt for 2008 og det var behov for å se disse i sammenheng. Av aktuelle oppgaver nevnes:

- Klima- og energiplan for Orkdal
- Sentrumsplan for Orkanger
- Revisjon av reguleringsplan for Rømme-området.
- Revisjon av samfunnsdelen av kommuneplanen
- Interkommunal arealplan for Trondheimsregionen og interkommunal næringsplan for Trondheimsregionen.
- Felles boligprognoseprosjekt for Trondheimsregionen
- Behov for å vedta rekkefølgebestemmelser for å kunne styre forventet vekst i nye boliger og næringsbygg.

Etter rådmannens vurdering var planoppgavene så omfattende og utfordringene så store at det var behov for å samordne og se helhetlig på oppgavene.

I skissen til prosjekt for Orkdal 2040 var det lagt vesentlig vekt på klima- og miljøhensyn, men at det likevel skulle være mulig å få en vesentlig vekst i kommunen. Dette forutsatte styring.

1.1 Bygge- og deleforbud

Kommunestyret sluttet seg til prosjektet og vedtok et generelt bygge- og deleforbud for områdene Orkanger, Fannrem og Gjølme i mai 2008. Dette under klar forutsetning av at planarbeidet kunne avsluttes våren 2010 når bygge- og deleforbudet gikk ut.

Det var ikke ønskelig å stoppe all byggeaktivitet i påvente av en ny kommunedelplan. Mindre byggearbeider som kunne behandles etter reglene om melding, ble ikke omfattet. Mulighetene for tilkøpling til fjernvarmenettet skulle vurderes for alle byggeprosjekter. For alle større boligprosjekter (mer enn to leiligheter) måtte det gjennomføres en vurdering av om det er tilstrekkelig kapasitet i barnehager og skoler. For områder som omfattes av en nylig vedtatt reguleringsplan, hvor fjernvarmenettet er utbygd og det er tilstrekkelig kapasitet i skole og barnehage, skulle det fortsatt være lett å få samtykke til å gjennomføre tiltak, - etter konkrete vurderinger i hver enkelt sak. Prosjekter som forutsatte dispensasjon fra gjeldende reguleringsplaner måtte vente til ny plan var utarbeidet.

”Finanskrisen” høsten 2008 medvirket til at aktiviteten ble kraftig redusert og det var ikke mange prosjekter som ble rammet av forbudet mot deling og byggearbeider. Det ble søkt samtykke for en del prosjekter og de fleste kunne få samtykke uten at dette skapte problemer for planprosessen, men noen få prosjekter har ventet på grunn av det midlertidige forbudet.

Gjennom planprosessen ble det også avklart at de fleste industriltak kunne godkjennes og etter hvert ble forbudet for boligprosjekter begrenset til prosjekter med mer enn 10 enheter.

2 Visjon og prosjektbeskrivelse

Prosjekt Orkdal 2040 var basert på en overordnet visjon:

«Videreutvikling av Orkdal kommune fra et industritettsted til en småby basert på bærekraftig utvikling slik at kommunen blir en kandidat til statens bymiljøpris.»

2.1 Prosjektbeskrivelse

Følgende var tatt inn i prosjektbeskrivelsen før kommunestyret vedtok å sette igang:

«Orkdal kommune har flere sterke sider, men mest kjent er industritradisjonene og elva Orkla. Kommunen har vedtatt at miljø skal tillegges vekt og dette sammen med de klimautfordringene hele verden står overfor, gjør det nødvendig å tenke langsiktig ved utviklingen av sentrumsområdene.

2.1.1 Spillvarme

Orkdal kommune har to store smelteverk og utslippene av varmt vann fra disse representerer langt mer energi enn hva hele kommunen trenger til oppvarming. Orkdal Fjernvarme er i gang med utbygging av fjernvarmenett, men dette må videreutvikles slik at spillvarme blir hovedenergikilden og nettet bygges ut. Mulighetene innen regelverket i plan- og bygningsloven må utredes. Virkemidler for å stimulere til å ta i bruk spillvarme må også utredes.

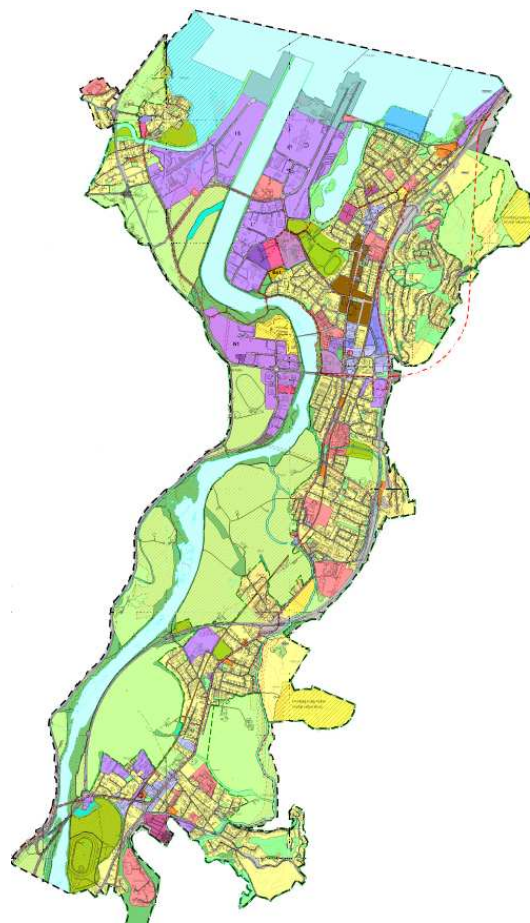
Kommunen kan påvirke bruken av fjernvarme gjennom sin rolle som grunneier og som offentlig myndighet ved behandling av reguleringsplaner og ved inngåelse av utbyggingsavtaler.

2.1.2 Vern av dyrket mark

Kravene til vern av dyrka jord vil øke og utviklingen må skje innen de arealer som gjeldende arealdel viser. Nye boligområder må planlegges utenom dyrket mark. Dagens arealdel viser en grønn strek og den representerer avgrensningen for eventuell utvikling fram mot 2040.

Med konsentrert utbygging av ledige områder og omfattende fortetting er det mulig å bygge minst 2000 nye boliger innen planområdet.

Nye industriområder må baseres på regionale vurderinger og behov, jfr. utarbeiding av regionalplan. Grønn strek viser også her mulige utvidelsesområder. Transport er en av hovedkildene til klimautslipp og fortetting og utbygging nær sentrumsområdene vil være nødvendig for å redusere utslippene.



2.1.3 Industriutvikling

Orkdals omdømme som industrikommune vil sikres gjennom at både eksisterende og ny industri får muligheten til å ta i bruk spillvarme. I årene framover blir miljøkravene strengere og bruk av energi uten klimautslipp kan bli et viktig konkurransefortrinn.

Ved utarbeiding av klima- og energiplan blir reduksjon av klimautslipp også et sentralt tema. Orkdals tradisjoner som industrikommune skal fortsatt gjøre det attraktivt å etablere ny industri i kommunen, men nyetableringer må vurderes nøye ut fra miljøhensyn.

2.1.4 Grønne nærområder

Elva Orkla er kjent som lakselv og dette skal ivaretas, men områdene langs elva kan utvikles til å bli verdifulle friområder. Utvikling av en helhetlig plan for utvikling og bruk av grøntområdene i småbyen blir en avgjørende oppgave.

2.1.5 Sykkelveier

Området Orkanger-Fannrem-Gjølme er i hovedsak flatt i dalbotnen og de fleste områdene nås enkelt med sykkel. Eksisterende gang- og sykkelvegnett må imidlertid gjennomgås, og det må legges en plan for videre utbygging.

2.1.6 Arealbruk

Utvikling av småbyen er en langsiktig prosess. En viktig del av planleggingen for denne utviklingen blir bruken av arealene. For å sikre at utviklingen skjer i tråd med langsiktige planer og ønsker blir det nødvendig å benytte reguleringsbestemmelser og rekkefølgebestemmelser aktivt. For å finne den utvikling som gir ønsket resultat må vi også se nøye på ulike alternativer for arealbruk. Vi må også ta stilling til i hvilken rekkefølge utbyggingen skal skje. Eksempelvis må utviklingen av områdene Orkdalsveien – Rømme – Bårdshaug vurderes spesielt slik at vi unngår en ytterligere spredning av sentrumsfunksjonene på kort sikt.

På lang sikt kan det være riktig å åpne for sentrumsfunksjoner også på andre områder, men dette må styres hvis vi skal få en balansert utvikling. Når E39 blir flyttet til Gjølme – Skjenalddalen, vil presset mot nye etableringer på Laksøra og Beitøra øke vesentlig. Gjeldende reguleringsplan åpner for etableringer, men kanskje er det behov for å styre etableringene.

Prosjektet må avklare hvilke styringsmuligheter kommunen vil benytte. Det må utredes hva som er mulig og deretter avklares hvilke virkemidler kommunen faktisk vil ta i bruk.

2.1.7 Andre tema:

Noen andre tema som bør utredes:

- Thamshavnbanens plass i småbyen
- Bevaring av bomiljøene og trehus tradisjonene – særlig på Orkanger. Det utarbeides en estetikkveileder for de bevaringsverdige boområdene og for ønsket byggeskikk i sentrumsområdene for øvrig.
- Muligheter for utvikling av et kollektivtilbud
- Overnattingskapasitet både for næringsliv og turister
- Skole- og barnehagetilbud; utbyggingsbehov ved økt folketall
- Nye næringsetableringer basert på spillvarme.
- Innbyggerne i den nye småbyen – utfordringer i en vekstsituasjon.”

3 Planprogram - ny Plan- og bygningslov

Plan- og bygningsloven var under revisjon og det ble valgt å følge bestemmelsene i den nye planloven for den videre planprosessen. Med utgangspunkt i prosjektbeskrivelsen som kommunestyret hadde sluttet seg til ble arbeidet med planprogram første steg videre.

3.1 Visjon i planprogrammet

Som en del av planprogrammet ble det vedtatt en detaljering av visjonen for planprosessen:

- *Fannrem-Orkanger-Gjølme blir en småby der spillvarme fra industrien i hovedsak dekker behovet for oppvarming både for boliger og næringsliv.*
- *Småbyen har en kompakt levende bykjerne med attraktive sentrumsfunksjoner innen gangavstand.*
- *Industriutbygging skjer uten økte klimautslipp (evt. kvotekjøp) og en lang rekke nye bedrifter er etablert på grunn av tilgangen til forurensingsfri oppvarming.*
- *Elva Orkla og nærområdene har sammen med områdene ved Idrettsparken og Gammelosen blitt sentrale sammenhengende friområder for befolkningen. Det er opparbeidet et sammenhengende turvegnett for gående og syklende i hele småbyen.*
- *Behovet for nye boliger dekkes hovedsakelig gjennom fortetting og boliger i kombinasjon med forettningsbygg slik at eksisterende infrastruktur utnyttes. Behovet for transport med privatbil er redusert til et minimum og i stor grad erstattet av et nyetablert kollektivtilbud innen småbyen og en ytterligere forbedring av kollektivtilbudet til Trondheim og nabokommuner.*
- *Boligbyggingen i sentrumsområdet skjer uten at nye områder med fulldyrka jord tas i bruk.*



En kommunal planprosess skal forholde seg til sentrale og regionale planer og styringssignaler og i planprogrammet ble det vist til en del av disse signalene. Planprosessen må også ta hensyn til tidligere kommunal behandling og vedtak av kommunale planprosesser og enkeltsaker:

3.2 Parallele prosesser

En hovedutfordring for Orkdal 2040 ble å samordne denne prosessen med en rekke andre planprosesser som pågikk parallelt, og samtidig ivareta sentrale krav og føringer for prosessen. Planprogrammet beskriver en rekke statlige og regionale føringer og kommunale planer og vedtak. Videre beskrives en rekke utredningsbehov i den videre prosessen.

3.3 Drøfting

Tidsplanen for planprosessen var stram og avhengig av framdriften i de andre prosessene. Framdriften av kommunedelplanen var i utgangspunktet avhengig av avklaringer av IKAP-prosessen (Interkommunal arealplan for Trondheimsregionen), og særlig med tanke på utvikling av nye næringsområder. Da IKAP ble forsinket måtte kommunedelplanen sendes på høring uten avklaring i IKAP. Hovedtrekkene i planprosessen ble behandlet og vedtatt i juni 2010 slik som forutsatt. Forslag til endring og varslede innsigelser til kommunedelplanen medførte at denne først ble endelig vedtatt i desember 2010. Hovedtrekkene i planprosessen ble ikke desto mindre vedtatt i juni.

Planprogrammet forutsatte at det skulle utredes konsekvenser for innbyggerne av fortetting og mer konsentrert utbygging. Dette er ikke fullgodt belyst i prosessen og må belyses nærmere i kommende planprosesser – blant annet ved revisjon av helse- og velferdsplan (tidligere pleie- og omsorgsplan) og senere planrevisjoner.

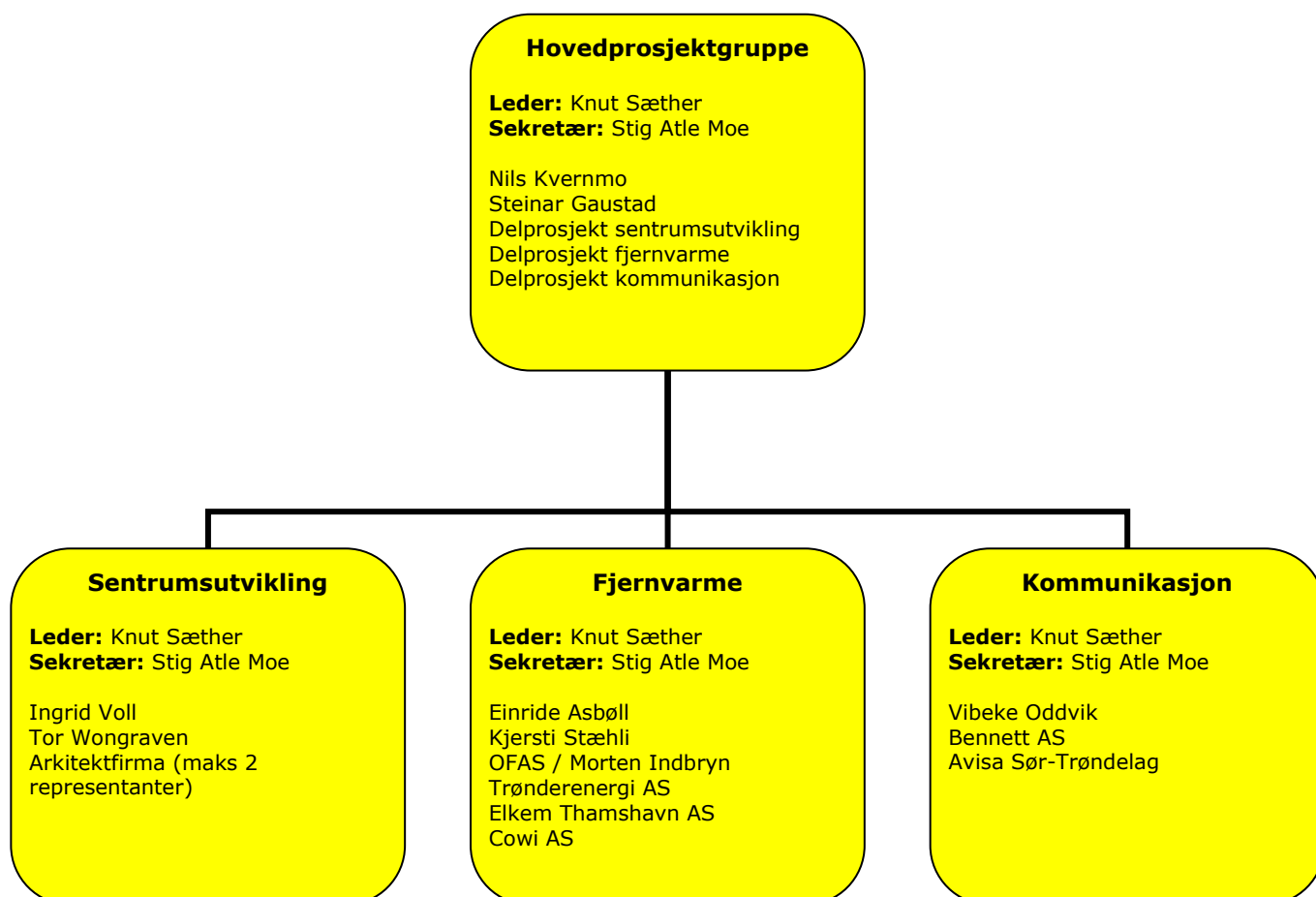
Våren 2010 ble det utarbeidet en foreløpig, overordnet byggeskikkveileder. Arbeidet, som skal omfatte hele kommunen, er under videreføring og avsluttes før sommeren 2011.

Planprosessen har resultert i en omfattende samling utredninger som danner et godt grunnlag for videre utvikling av Orkdal kommune.

4 Organisering av prosjektet Orkdal 2040

Flere organisasjonsmodeller ble vurdert. En prosjektorganisering innenfor det kommunale apparatet ble valgt.

Som det fremgår av organisasjonskartet under ble prosjektet organisert med en styringsgruppe, hovedprosjektgruppe og tre delprosjektgrupper.



4.1 Styringsgruppe

Styringsgruppa bestod av:

- Formannskapet; Gunnar Hoff Lysholm, Oddbjørn Bang, Hilde Hoston, Berit Solem, Knut Even Wormdal, Wenche Bøe Lindset, Emir Kaniza, Elizabeth Mælen Lunde, Torstein Larsen, Ivar Konrad Gangås, Arne Grønset
- 2 hovedutvalgsledere: Rasmus Skålholt og Oddbjørn Almli
- Representanter fra partier i kommunestyret (H, SV) som ikke er representert i formannskapet: Eli Karoline Olsen og Johan Skjøberg
- Fylkesmannen i Sør-Trøndelag v/Britt Skjelbred
- Statens Vegvesen v/Jill Hammeri Sveen
- Sør-Trøndelag fylkeskommune v/Vegard Hagerup

- Styringsgruppa hadde fem møter i 2009 og to i 2010.

4.2 Hovedprosjektgruppe

Det ble i starten av prosjektet etablert en egen hovedprosjektgruppe under styringsgruppen. For å forenkle kommunikasjons- og informasjonsflyten i prosjektet, ble denne løsningen raskt endret slik at rådmannens ledergruppe fungerte som hovedprosjektgruppe. Ledergruppa bestod av rådmann Nils Kvernmo, assisterende rådmenn Svein Henry Berdal og Ove Snuruås, plan- og forvaltningssjef Steinar Gaustad og prosjektleder Knut Sæther. Rådmannens ledergruppe har faste, ukentlige møter, og Orkdal 2040 var på dagsorden så godt som hver gang under prosjektperioden. Nils Kvernmo slutta i stillingen 01.08.10. Svein Henry Berdal var konstituert rådmann fram til Grethe Metliaas starta som rådmann 1. mai 2011.

4.3 Delprosjekter

Det ble tidlig klart at det var hensiktsmessig å organisere prosjektet i henhold til de områder for hovedfokus som kommunestyret gjennom behandlingen av planprogrammet hadde lagt for prosjektets innhold.

Dette resulterte i at det i første omgang ble etablert to delprosjekt, ett for sentrumsutvikling og ett for fjernvarmeutvikling. Planprogrammet ga klare føringer om tettere samarbeid med offentlige myndigheter og nabokommuner enn det som er lovpålagt, i tillegg til at det skulle legges til rette for aktiv medvirkning fra enkeltpersoner, lag og foreninger og virksomheter som blir berørt. Det ble derfor bestemt at kommunikasjon og medvirkning skulle organiseres som eget delprosjekt. Det ble vurdert som en kritisk suksessfaktor å få lokalbefolkningen i tale underveis i prosjektet.

Det ble derfor etablert tre delprosjekter, **delprosjekt sentrumsutvikling, delprosjekt fjernvarme og delprosjekt kommunikasjon.**

5 Delprosjekt sentrumsutvikling

5.1 Prosjektgruppe sentrumsutvikling

Medlemmene i gruppa for delprosjekt sentrumsutvikling var prosjektledelsen v/Knut Sæther og Stig Atle Moe og plan- og forvaltningsavdelingen i kommunen v/Steinar Gaustad, Ingrid Voll, Kjersti Stæhli, Tor Wongraven og Christian Bonvik. Gruppa hadde møte hver 14. dag i hele prosjektperioden. Selberg Arkitektkontor deltok ved behov.

5.2 Konsulentbistand

Fem konsulentfirma ble bedt om å komme med tilbud på planleggingstjenester rettet mot sentrumsutvikling. Anskaffelsens formål og omfang var formulert som følger:

”Det skal settes i gang en helhetlig planprosess som skal munne ut i en plan for Orkdal 2040. Planarbeidet skal omfatte hele Orkdal kommune, men skal fokusere spesielt på tettstedsutvikling med Orkanger som sentrum. Målet for prosjektet er å utvikle et framtidsbilde for Orkdal 2040. På grunnlag av dette skal det vedtas ny kommunedelplan for Orkanger – Fannrem – Gjølme.

En visjon i et 30 års perspektiv gjør at man kan heve seg over dagens diskusjoner og skissere en ønsket framtid for kommunen og tettstedet. Samtidig kan man identifisere utviklingene som vil kunne gi et uønsket framtidsbilde. En slik prosess vil hjelpe med å sette valgene man gjør i dag et større og mer langsiktig perspektiv. Det å forankre planene for stedsutviklingen i Orkdal hos befolkningen så vel den politiske ledelse er helt vesentlig for at en skal lykkes med prosjektet.

Det ønskes at tilbyder presenterer et ”hovedgrep/ideskisse” for utviklingen av sentrumsområdene. Dette skal ikke være svært detaljert, men tilstrekkelig til å forstå hvilke tanker tilbyder har for hvordan sentrum kan utformes og hvordan prosessen kan gjennomføres. Forslag til framtidig sentrumsutforming bør vises med enkle illustrasjoner/skisser. Vurderingen av hovedgrepet/ideskissen inngår som en del av grunnlaget for å velge tilbyder, men kommunen skal stå fritt i valg av løsninger i den endelige plan.

I hovedgrepet skal det tas utgangspunkt i planprogrammet som er vedtatt og valg av hovedgrep skal begrunnes ut fra de utfordringer planprogrammet beskriver. Det skal beskrives hvordan prosessen er tenkt gjennomført. Kreativitet og nytenkning som kombineres med det beste i eksisterende bygningsmiljø både i nåtid og framtid, vil være avgjørende i kommunens rangering.

Kommunen forbeholder seg rett til å bruke alle forslag til hovedgrep i det videre arbeid med planen og i kommunikasjonen med innbyggerne”

To firma leverte tilbud på jobben og Selberg Arkitektkontor AS fikk oppdraget. Samarbeidet med Selberg Arkitektkontor ble også forlenget og utvidet gjennom en rammeavtale som ble inngått i desember 2009. I tillegg til å være viktige drøftingspartnere underveis i prosessen, stod Selberg Arkitektkontor for flere utredninger og analyser i prosjektet:

- Fire scenarier for utvikling av Orkanger sentrum
- Tettstedsanalyse Orkanger – Fannrem – Gjølme
- Utredning om utfylling av Råbygd fjæra for næring/industi og havn
- Lokalisering av E 39 – valg og konsekvenser ved endring av trase for E 39
- Orklaparken
- Utkast til byggeskikksveileder
- Utnytting av Thamshavnbanen ifm. kollektivtrafikk.

Rapportene kan lastes ned fra www.orkdal.kommune.no/orkdal2040

5.3 Kommunens egeninnsats

Planavdelingen i Orkdal kommune hadde en sentral rolle i delprosjektet og hovedansvar for utarbeidelse og saksforberedelse av kommunedelplanen og delutredninger av følgende tema:

- Grønnstruktur
- Videreutvikling Orklaparken
- Lokalt vegnett inkl. gang- og sykkelveger
- Boligbygging
- Risiko- og sårbarhetsanalyse
- Kollektivtrafikk i samarbeid med Asplan Viak AS.
- Videre arbeider med byggeskikkveileder i samarbeid med Per Knudsen Arkitektkontor AS.

Rapportene kan lastes ned fra www.orkdal.kommune.no/orkdal2040



5.4 Drøfting:

De fleste av utredningene fra Selberg Arkitektkontor AS var planlagt ved oppstarten. Noen kom til som tilleggsutredninger underveis i prosessen.

I ettertid kan vi nok stille spørsmål om nødvendigheten av alle utredningene, eventuelt om dette var riktig prioritering av ressursene. Noen av utredningene kunne kanskje vært sløyfet, eller det kunne blitt brukt mindre tid på dem. På den andre siden brakte utredningene flere sentrale tema på banen, - tema det var viktig å få avklart i prosessen.

Det viste seg også at "konfliktsaker" skaper engasjement i befolkningen noe som blant annet kom tydelig frem da forslaget om utfylling av Råbygdfjæra til næring/industri og havn ble lansert.

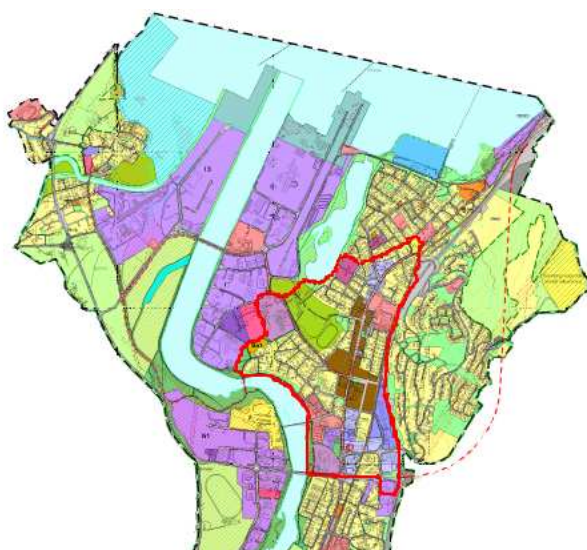
Engasjement fra folket er riktig nok bra, men det er likevel viktig at alle tema og nye forslag som skal utredes, legges frem for drøfting internt i organisasjonen på forhånd og at det er en viss realisme i alle forslag som legges frem.

I planprogrammet var det tatt høyde for at Orkdals rolle som regionsenter skulle utredes. Hovedfokus i arbeidet til Selberg og i den etterfølgende debatten gikk på Orkanger som sentrum i kommunen og i liten grad på regionsenterfunksjoner. Dette temaet bør derfor tas opp i senere planprosesser.

6 Sentrumsutvikling – kommunedelplan for Orkanger, Fannrem og Gjørme

Sentrumsutvikling har vært et sentralt tema i hele planprosessen og en av visjonene er utvikling av et kompakt sentrum. Det er stor enighet om at samling av sentrumsfunksjoner og fortetting med tanke på å skape et mer bypreget sentrum er ønskelig, men det er ulike syn på hvordan dette skal oppnås.

Orkdalsveien, Bårdshaugområdet, OTI og også etter hvert Bårdshaug vest er ulike forretningsområder som vil prege utviklingen av orkangerområdet fram mot 2040. Det definerte sentrumsområdet som tidligere er vist med rød strek i kartet, er et stort område som i dag ikke utgjør noe sammenhengende sentrumsområde. Utvikling av forbindelseslinjer for gående og syklende sammen med nye utbyggingsprosjekter som bygger områdene sammen, kan medvirke til at sentrum etter hvert vil framstå som et sammenhengende område.



Kommunedelplanen er begrenset til å gjelde en vanlig kommuneplanperiode fram til 2022 og er bare en del av hele 2040 prosessen, men det er forsøkt å ta hensyn til at en ønsket, langsiktig utvikling fram mot 2040 ikke skal bli vanskeligere om kommuneplanen blir gjennomført.

Kommuneplanen består av beskrivelse og bestemmelser og sammen med plankartet utgjør den en helhetlig plan. Utredningene nevnt i 5.3 inngår også som plandokumenter med bakgrunnsmateriale og utfyllende retningslinjer.

6.1 Medvirkning, engasjement

Det har tidvis vært stort engasjement i denne planprosessen, noe vi mener er svært positivt. En del av engasjementet har vært rettet mot ønske om realisering av konkrete prosjekter som svømmehall, kulturhus og nytt rådhus. Dette er naturlig, og selv om en kommuneplan er en oversiktsplan og ikke kan ta detaljert stilling til slike spørsmål utover å vurdere arealbruken og tilhørende bestemmelser, viser de mange uttalelsene at innbyggere, lag og organisasjoner er opptatt av utviklingen i Orkdal, og at de ønsker å bidra i denne utviklingen. Dette er en nødvendig forutsetning hvis lokaldemokratiet skal fungere. Engasjementet kom til uttrykk gjennom oppmøte på åpne møter, leserinnlegg i avisa og debatt på diskusjonsforum i lokalavisa og hjemmesidene til Orkanger Vel. Ingen konkrete innspill til endring av arealdelen kom via SIM Orkdal.

6.1.1 Interesse utenfra

Vår kommunedelplan var en av de første, i fylket så vel som på landsbasis, som ble utarbeidet i henhold til reglene i ny plan- og bygningslov. Vårt planarbeidet vakte stor interesse fra «planmiljøer» utenfor kommunen. Kommunen har deltatt på flere møter/konferanser og presentert planen og erfaringer med planarbeidet i forhold til ny planlov.

6.2 Hovedtrekkene i planen

6.2.1 I forhold til planprogrammet

Det er i store trekk god sammenheng mellom planprogrammet og vedtatt plan. I tillegg er kommuneplanens samfunnsdel og klima- og energiplanen viktige dokumenter for sluttresultatet og det

er god sammenheng også mellom disse dokumentene. Planene viser målsettinger og gir rammer for videre planlegging og utbygging. Konkrete prosjekter må avklares gjennom detaljplaner og handlingsprogram framover, og det er viktig å beholde den langsiktige tenkningen - alt kan ikke gjennomføres første året.

6.2.2 Befolkningsutvikling

Den største usikkerhetsfaktoren i all planlegging er befolkningsutviklingen, og gjennomføringen av denne planen vil også være avhengig av denne. Dersom vi på forhånd har avklart hva som må gjøres når kapasitetsgrensene for ulike kommunale tjenester passerer, samtidig som vi har utarbeidet planer for nødvendige tiltak sikrer vi til enhver tid en best mulig utnytting av den sosiale infrastrukturen. I tillegg må vi ha planbestemmelser med rekkefølgekrav som gir kommunen tilstrekkelig tid til å gjennomføre tiltakene

6.2.3 Fortetting

Kommunedelplanen viser ingen nye utbyggingsområder for boliger. Hovedgrepet er derimot fortetting og sentrumsnær utbygging både for næring og bolig. Avstand til sentrumsområdene og mulig kollektivtilgang har vært sentrale kriterier også i arbeidet med IKAP og felles befolkningsprognoser. I tillegg legges det opp til en styrt utbygging basert på rekkefølgebestemmelser i forhold til infrastruktur og i en viss grad i forhold til hvilke områder som ønskes utbygd først.

Planen åpner for at eksisterende kjøpesentra kan bygges ut videre, men det er satt krav om utarbeiding av ny reguleringsplan. Det er også klare signaler på at gode forbindelser for gående og syklende og grønnstruktur må opparbeides som en del av utviklingen for kjøpesentrene.

Kommunedelplanen er en oversiktsplan og bestemmelsene i planen forutsetter i stor grad at det må utarbeides nye detaljplaner før ny utbygging kan gjennomføres. Det er gjennom videre detaljregulering den reelle utviklingen av sentrumsområdene fastlegges. Dette vil følgelig bli et sentralt tema i mange år framover.

6.2.4 Fokus på miljø

Planprogrammet pekte på behovet for samordning med andre planprosesser og i arbeidet med kommunedelplanen ble det lagt stort fokus på hensynet til miljø, grønne områder, tilrettelegging for gående og syklende og samordning av arealbehov og transportmuligheter. Det ble derfor gjennomført egne utredninger for disse områdene:

- **Grønnstruktur:** Det er utarbeidet en egen grønnstrukturplan bestående av et oversiktskart og faktaark for et utvalg av områdene som inngår i strukturen. Det er samsvar mellom grønnstrukturplan og de områdene som er vist som grønnstruktur i kommunedelplanen. Det er tatt inn bestemmelse om ivaretagning av grønnstruktur i kommuneplanen.
- **Sykelstrategi:** Det er utarbeidet et ønskelinjekart for sykkel i planområdet. Hovedtraseer for sykkel og bestemmelser om sykkelparkering er tatt inn i kommunedelplanen.
- **Kollektivtrafikk:** Kollektivtrafikk er et av satsingsområdene i klima og energiplanen og avstand til kollektivtilbudet blir bestemmende for lokalisering av nye boliger, arbeidsplasser og forretningsvirksomhet.

6.2.5 Visualisering:

For å gi innbyggerne bedre innsikt i prosessene har planprosessen Orkdal 2040 hatt stort fokus på visualisering. SIM-Orkdal (omtales i kap 8) var et forsøk på å skape engasjement gjennom at publikum kunne legge inn 3D objekter som bygninger på kart/flyfoto.

Samtidig med utviklingen av SIM-Orkdal, jobbet kommunens avdeling for plan- og forvaltning med utviklingen av en terrengmodell (3D) for hele kommunen. Terrengmodellen viste seg å være et egnet verktøy for visualisering av planer i 3D. Norkart Geoservice AS, som er kommunens leverandør av

kartprogramvare, ønsket å bidra aktivt til utvikling av 3D-modellen, og vi fikk utviklet webtjenesten *3D innsyn*. *3D innsyn* ble etter hvert et viktig verktøy for visualisering av prosjekt Orkdal 2040.

I tillegg til visualisering av plandata gir *3D innsyn* muligheter til å vise nye byggeprosjekter sammen med eksisterende situasjon. Det har vært krevende å komme fram til løsningene da mye er nyutviklet. Resultatet har blitt nyvinning i nasjonal målestokk. Flere offentlige og private aktører samt en rekke andre kommuner har vist stor interesse for *3D innsyn*. Innholdet i 3D-modellen er nærmere beskrevet på kommunens hjemmeside www.orkdal.kommune.no/3D.



3D-modell av Fannrem, mot Mølla

7 Delprosjekt fjernvarme

7.1 Prosjektgruppe

Prosjektgruppa for fjernvarme har bestått av:

Prosjektledelsen, Eindride Asbøll, avd. Tekniske tjenester, Kjersti Stæhli, avd. Plan og forvaltning, OFAS, Trønderenergi AS, Elkem Thamshavn AS, Cowi AS. Skaun kommune knyttet seg til gruppa da også muligheten for å føre fjernvarme fra Orkanger til et mulig næringsområde i Skaun skulle vurderes.

7.2 Konsulentbistand

Tre konsulentfirma ble forespurt på jobben knyttet til delprosjekt fjernvarme. I tilbudsinvitasjonen var følgende oppgave beskrevet:

”Gjennomgang av tilgjengelige energiresurser i Orkdal. Dette innebærer tilgjengelig spillvarme fra Elkem Thamshavn AS, eksisterende kapasitet og eventuelt planlagte utvidelser på kjelsentral for fjernvarme, potensiell kapasitet på eventuell forbrenningssentral for spesialavfall. Gjennomgang og oppdatering av potensielle abonnenter for fjernvarme/spillvarme. Herunder omfatter eksisterende abonnenter, ikke tilknyttet bygningsmasse/industri, planlagte, framtidige utbygginger.

Kartlegging av alternativ bruk av spillvarme. Orkdal 2040 vektlegger dette sterkt for å kunne bidra til en forsterket vekst i kommunens næringsliv.

Kartlegging av potensial/kapasitet i eksisterende ledningsnett for fjernvarme. Utarbeidelse av et miljø/klimaregnskap med utgangspunkt i en videreføring av fjernvarmenettet fra sykehuset til Fannrem og senere fra Grønøra til Gjølme.

Kartlegging av potensielle støtteordninger”.

Alle de tre firmaene leverte tilbud på oppdraget. Cowi AS ble tildelt jobben og har stått ansvarlig for utarbeidelse av fjernvarmerapporten. I tillegg til å være medlem i fjernvarmegruppa, har Cowi hatt flere presentasjoner av fjernvarmeprosjektet for styringsgruppa i Orkdal 2040.

7.3 Fjernvarmerapporten

Fjernvarmerapporten beskriver dagens situasjon med tilgangen av spillvarme fra industrien, fjernvarmenett og kunder. Videre er det gjort en gjennomgang av utfordringene i dagens nett og de planer som foreligger for utvidelser av fjernvarmenettet.

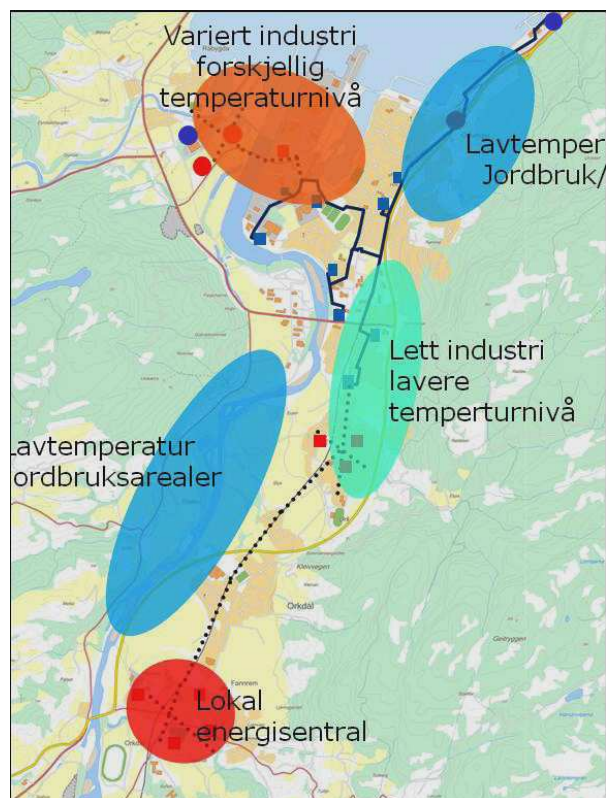
Mulighetene for bruk av spillvarme er mange. Spillvarme finnes ved ulike temperaturnivå og jo høyere temperatur, jo større er anvendbarheten av varmen. I rapporten er mulige bruksområder for spillvarmen beskrevet:

- elektrisitetsproduksjon
- landbasert saltvanns- og ferskvannsoppdrett
- jordbruk – frilandsdyrking
- gartnerier
- badeland, laguneanlegg, spa-anlegg
- utearealer (f.eks. fotballbaner, idrettsanlegg, flyplasser og fortau).
- prosessvarme- og prosesskjøling
- oppvarming og kjøling av bygninger

I rapporten er også aktuelle støtteordninger, blant annet via Enova SF og Inovasjon Norge listet opp.

Barrierene mot utnyttelse av spillvarme er omtalt i rapporten og avslutningsvis har Cowi kommet med en konklusjon om bruk av spillvarme og utbygging av fjernvarmenettet.

Du finner [Lenke til fjernvarmerapporten på www.orkdal.kommune.no/orkdal2040](http://www.orkdal.kommune.no/orkdal2040)



7.4 Drøfting

Det viste seg å være vanskelig å få samlet de mange medlemmene i fjernvarmegruppa til felles prosjektmøter, og det ble derfor kun avholdt noen få møter i denne gruppa. Cowi arbeidet med rapporten og orienterte prosjektledelsen om status underveis. I ettertid ser vi at det nok ville være en fordel dersom prosjektgruppa var samlet oftere. Slik kunne vi dratt større nytte av lokal kunnskap, fått en mer inngående drøfting, og forankringen ville blitt bedre. Også sammenhengen med kommunens klima- og energiplan kunne vært bedre på noen punkter.

Som mål i visjonen for Orkdal 2040 heter det at spillvarme fra industrien i hovedsak skal dekke behovet for oppvarming både for boliger og næringsliv. Det også et mål at videre industriutbygging skjer uten økte klimautslipp og at en lang rekke nye bedrifter etableres nettopp på grunn av tilgangen til forurensingsfri oppvarming.

Arbeidet med fjernvarmerapporten har vist at det er store muligheter for utnyttning av den ressurs spillvarme utgjør, men også at dette representerer store utfordringer for kommunen. Vi anser det som entydig positivt at prosjektet klart har fått satt fokus på temaet fjernvarme, og slik bidratt til mer kunnskap om dette blant kommunens politikere, administrasjon og folk flest. Det er lagt et viktig grunnlag for bedre utnyttning av fjernvarme.

For å kunne utnytte de mulighetene som ligger i bruken av spillvarme, må det først foretas noen strategiske veivalg. Infrastrukturtiltak må til og kommunen må utøve aktivt eierskap i OFAS. Det er per dags dato ikke konkludert i forhold til videre strategier, men arbeidene gjennom Orkdal 2040 har pekt på mulighetene og det er viktig at kommunen nå staker ut kursen for videre arbeider.

8 Delprosjekt kommunikasjon

8.1 Prosjektgruppe

Prosjektledelsen, kommunens informasjonskonsulent Vibeke Oddvik og Bennett AS som den valgte konsulenten utgjorde prosjektgruppa for kommunikasjon. Grappa hadde ett møte i forbindelse med at Bennett starta på sitt oppdrag.

8.2 Konsulentbistand

I invitasjonen for kjøp av konsulenttjenester til dette delprosjektet var det gitt følgende beskrivelse:

”Orkdal 2040 er et omfattende prosjekt som vil berøre mange temaer og interessegrupper. Et helt avgjørende premiss for å lykkes med dette prosjektet, er at en oppnår en god dialog /kommunikasjon med Orkdals befolkning, næringsliv, organisasjoner og interessegrupper slik at alle gis mulighet til aktiv deltakelse og påvirkning gjennom hele planprosessen. Tradisjonelt er offentlige planprosesser ofte styrt av formelle krav til involvering og deltakelse. Orkdal 2040 ønsker gjennom prosjektet å utvikle nye og tidsriktige virkemidler for å styrke engasjementet og deltakelsen i det arbeidet vi nå står foran. Ikke minst er vi opptatt av å kunne ta i bruk nye, interaktive virkemidler for å sikre et bredere engasjement iforhold til alle deler av befolkningen i kommunen.

I et større perspektiv ser Orkdal kommune dette som et arbeide for å videreutvikle lokaldemokratiet i kommunen.

Vi ønsker derfor - som en del av konkurransegrunnlaget - at tilbyderne skisserer et hovedgrep /strategier for hvordan vi gjennom dette prosjektet skal kunne komme i god dialog med så store deler av befolkningen som mulig. Et nettsted med community-funksjoner vil i denne sammenheng kunne være ett av flere slike virkemidler. Det er videre en forutsetning at de virkemidler som foreslås, er realiserbare innenfor de tidsrammer som prosjektet har. Dette må derfor dokumenteres.

Det forutsettes videre at en saksbehandler deltar løpende i prosjektet sammen med de andre fagprofesjonene - dette vil sannsynligvis skje i form av deltakelse i prosjektgrupper”.

Bennett AS fikk hovedansvar for informasjonsarbeidet og utarbeidet prosjektets grafiske profil. De var i flere møter med prosjektleder og de orienterte i styringsgruppa for Orkdal 2040. Bennett utviklet også nettsamfunnet Orkdal2040.no og *SIM Orkdal*.

Som en del av informasjonsarbeidet utarbeidet Bennett et eget Orkdal 2040-magasin som ble sendt ut til alle husstandene i kommunen, til nabokommuner, ulike organisasjoner og sektormyndigheter. Det ble også laget egne reklamebannere som på forsommeren 2009 ble plassert på sentrale steder hvor mye folk ferdes.



8.3 Lokalavisa

Lokalavisa Sør-Trøndelag har fulgt prosessen nøye, og hatt en svært grundig dekning av prosjektet helt fra starten av. Kommunens eget informasjonsblad *Orkdalingen* har også hatt flere reportasjer om prosjekt Orkdal 2040.

8.4 Folkemøter:

Det ble arrangert folkemøter på Orkanger, Fannrem og Svorkmo ved oppstart av prosjektet. I tillegg tok Orkanger Vel og Råbygda Velforening/Norges naturvernforbund avd. Orklaregionen initiativ til møter om prosjektet noe senere i prosessen.

Det var størst oppmøte på Gjølme og Orkanger og det var vel som forventet siden mye av diskusjonene rundt Orkdal 2040 omhandlet utviklingen av Orkanger sentrum.

8.5 Community/nettsamfunn

I samråd med Bennett AS ble det valgt å etablere et community/nettsamfunn som ramme for all kommunikasjon. Tanken var at nettsamfunnet skulle fungere som en egen kommunikasjonsflate for å skape engasjement og dialog med innbyggerne. Bennett AS utviklet nettsiden til prosjektet - orkdal2040.no - og vi fikk en profesjonell side med spennende layout som klarte å fange oppmerksomheten.

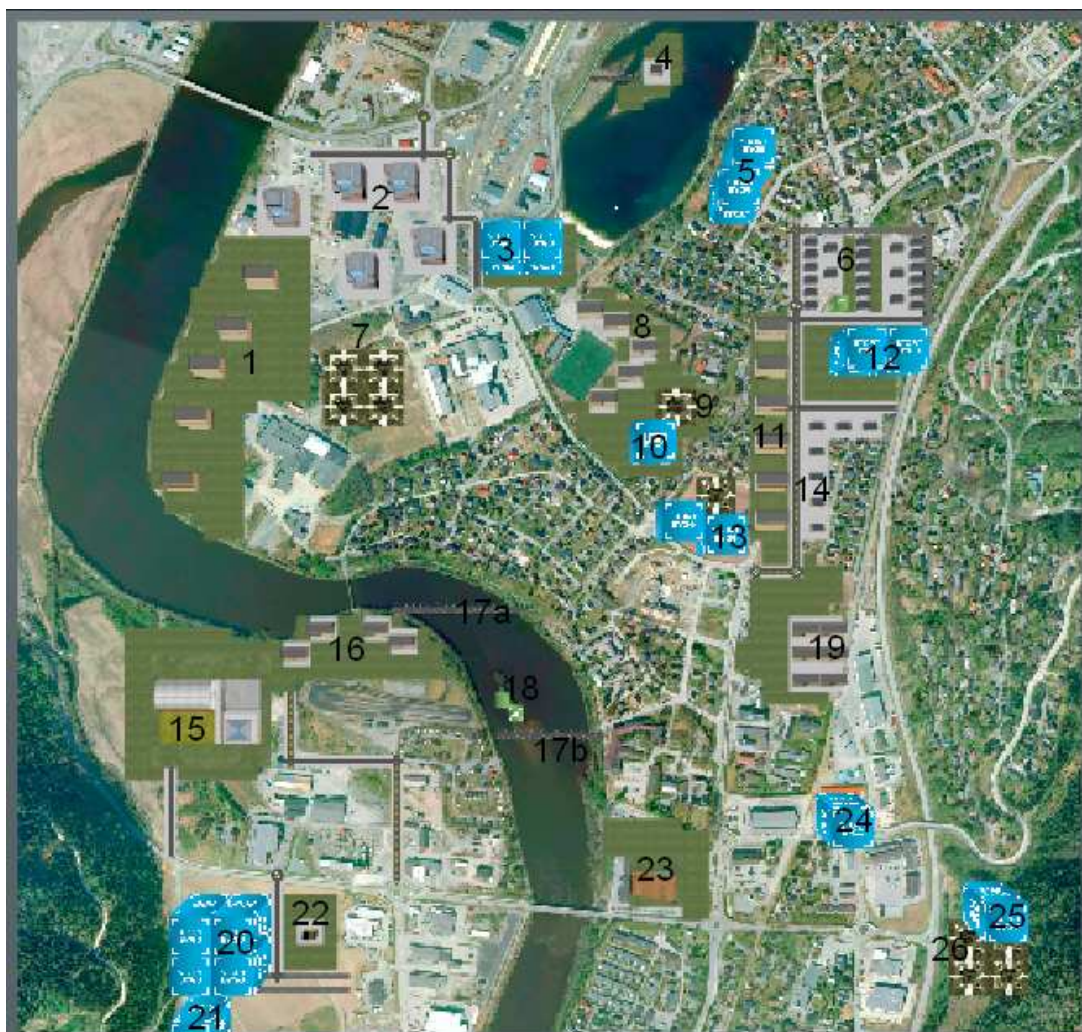
Det var viktig at all informasjon om prosjektet skulle finnes på nettsamfunnet, som selve kommunikasjonsplattformen for Orkdal 2040. For å få til dette jobbet Bennett tett opp mot prosjektledelsen og de firma som var involvert i de andre delprosjektene. Bennett hadde spesielt fokus på at teksten måtte være på et "folkelig" språk. Etter at prosjektet er avsluttet ønsker vi å samle all kommunikasjon på kommunens egne hjemmesider, og www.orkdal2040.no ble stengt 1. januar 2011, Dette er både enklere og billigere i drift.

8.6 SIM Orkdal

Sim Orkdal ble utviklet som et visualiseringsverktøy hvor publikum kunne lage sine egne planer og bilder for Orkdal i 2040. Programmet ble utviklet som et enkelt planleggingsverktøy med et kartutsnitt med av Orkanger sentrum i bunnen og med (riktignok begrenset) mulighet for å legge inn "byggeklosser" av veier, bygninger og grøntområder. Slik skulle publikum kunne lage sine egne drømmebilder av orkdalsamfunnet 30 år fram i tid.

8.7 Skole- og barnehageprosjekt

For å involvere barn og unge i prosjektet og samtidig spre informasjon om prosjektet til flest mulig, ble det gjennomført et eget skole- og barnehageprosjekt. Skoleklassene skulle gjennom bruk av SimOrkdal lage sine forslag til hvordan Orkdal skulle være i 2040. Vinnerne av konkurransen ble premiert med 5.000 kroner i reisestipend. Skolene fikk egen folder som beskrev konkurransen og som ga en introduksjon til bruken av SimOrkdal.



Gjølme skoles vinnerbidrag i skolekonkurransen!

Selv om mange elever var inne på SimOrkdal og lagde sine modeller, ble deltakelsen i selve konkurransen lavere enn forventet. Vårt hovedinntrykk er at mange elever var innom og prøvde ut SimOrkdal, men at det for de fleste ble med litt prøving og ikke noe mer enn det.

5-årsgruppene i barnehagene i Orkdal ble også invitert til å bli med å lage fremtidsbilder for Orkdal i 2040, riktignok uten bruk av dataverktøyet SIMOrkdal. Deltakelsen blant barnehagene var bra og mange innspill gjennom bilder og tegninger ble publisert på orkdal2040.no.

8.8 Oppsummering/evaluering/drøfting

8.8.1 Barn og unge

Vi mener det var både viktig og riktig å involvere barna i prosjektet, spesielt med tanke på den langsiktighet prosjekt Orkdal 2040 har. Barnas introduksjon til prosjektet gjør at de kan kjenne seg igjen når det i årene framover blir snakk om Orkdal 2040 og de tiltakene som blir satt i gang som en følge av prosjektet. Barnas involvering har sannsynligvis også bidratt til å spre kunnskap om Orkdal 2040 blant foreldre, søsken, med flere.

8.8.2 Formelle og uformelle innspill

Det ble åpnet for flere muligheter for å komme med innspill til prosjektet, både av formell og mer uformell karakter. Flere av de mottatte innspillene ble presentert på prosjektets hjemmeside, der det var anledning til å kommentere, diskutere og delta i debatten. Innspillene var av svært varierende innhold, noen var korte og stikkordsmessige, mens andre var mer utfyllende og vedlagt kart, tegninger og bilder.

God kommunikasjon og medvirkning fra innbyggere, organisasjoner, næringsliv og politiske aktører blir sett på som kanskje den viktigste suksessfaktoren i Orkdal 2040. Det er hele tiden lagt vekt på å legge til rette for en åpen prosess med gode muligheter for dialog, meningsytringer, innspill og forslag.

8.8.3 Prosjektets hjemmeside

Nettsiden fikk raskt mye innhold, og det kom etter hvert innspill på at det var vanskelig å finne frem til deler av stoffet.

Det ble valgt å presentere innspillene på nettsiden uten kommentarer og drøftinger fra prosjektledelse. Tanken bak dette var at publikum selv, uten føringer, skulle få anledning til å gjøre opp sine meninger om de ulike sakene. Det viste seg imidlertid at de store diskusjonene på nettsiden uteble, det var lite engasjement blant publikum. Grunnen til dette er litt vanskelig å svare på, men kanskje skulle prosjektledelsen kommet med sine synspunkter på innspillene som en innledning for videre diskusjon. Det kan også tenkes at det var noen «tekniske» og mentale utfordringer knyttet til det å opprette brukernavn og passord til nettsiden, og at dette kan ha ført til lavere publikumsoppslutning.

Selv om diskusjonene på orkdal2040.no ikke ble som en hadde forestilt seg, var det stor debatt om Orkdal 2040 i andre fora. Både Orkanger Vel og Avisa Sør-Trøndelag har siden prosjektstart fulgt prosjektet nøye og hatt god dekning av saken. Dette har helt klart vært med på å gjøre prosjektet godt kjent og vi understreker igjen den store betydningen av å ha et godt samarbeid med lokale medier, lag og foreninger.

Nå som prosjektet er avsluttet og dets hjemmeside er stengt, er det naturlig at vi i ser på kostnader og nytteverdi av www.orkdal2040.no. Hvor riktig det var å opprette en egen nettside for et prosjekt som dette, kan nok diskuteres, men tanken om at all informasjon og kommunikasjon skulle foregå på en felles plattform var god. Kanskje skulle vi satset mer på å utvikle kommunens egen nettside for samme formål. Dette kunne bidratt til å skape større tilhørighet til prosjektet, enklere teknisk administrasjon, og sannsynligvis større mulighet for bruk av nettsiden til andre planprosesser.

8.8.4 Journalføring og arkiv

Elektroniske medier som kommunikasjonskanal representerer store utfordringer knyttet til de krav som stilles til journalføring/arkivering. Den kommunikasjonen som foregår i diskusjonsforum i ulike nettsamfunn bærer gjerne preg av å være svært uformell, med muntlig språk, ofte kort og stikkordsmessig, og den skiller seg mye fra de mer formelle innspill kommunen er vant til gjennom tradisjonelle planprosesser.

Vi kom derfor fort opp i et dilemma knyttet til hva som skal arkiveres i kommunens arkivsystem og hva som ikke trengs å legges inn. I følge lovverket skal lite til før arkiveringsbestemmelsene trer i kraft.

Dette peker på viktigheten av å foreta slike avklaringer på forhånd, og det stiller store krav til ansvarlig redaktør av nettsiden for å følge opp underveis. I senere prosesser må det opprettes tett samarbeid med kommunens arkivansvarlig for å få løst dette best mulig. I Orkdal 2040 var prosedyrene på dette punktet ikke gode nok.

8.8.5 Drøfting

Kommunikasjonsprosjektet ble vellykket i den forstand at Orkdal kommune med god hjelp av avisa Sør-Trøndelag og Orkanger Vel greide å sette dagsorden på en helt annen måte enn hva som er vanlig i kommunale planprosesser. Ting kunne sikkert også her ha blitt gjort annerledes, men engasjementet – særlig mot slutten av planperioden – representerer et kvantesprang i forhold til hva som er vanlig i slike prosesser.

Det er grunn til å tro at dette faktum vil få betydning for prosjektets legitimitet fremover.

9 Økonomi

9.1 Konsulenttenester, prosjektleder, egeninnsats

Regnskapsopplysninger Orkdal 2040

Firma/opp-gave	Kostnad	Kommentar	Sum
Horton International		Rekruttering av prosjektleder	95 560
Nilssen og Opøyen		Prosjektmedarbeider	580 625
COWI		Fjernvarme	270 668
Grytting		Trykking	28 940
Asplan Viak		Kollektivtransport	200 000
Bennett		Profilering, SIM, nettsted	1173764
Selberg		Tettstedsanalyse mm	1221246
Totalsum konsulenttenester			Kr 3 570 803
Prosjektleder		Lønn, sosiale utgifter, kontorhold	Kr 1 986 679
Egeninnsats x)		Plan og forvaltning, strategisk ledergruppe, enhetsledermøte	Kr 3 500 000
SUM			Kr 8 357 482

Plan og forvaltningsavdelingen egeninnsats:

2008: ca 0,5 årsverk

2009: ca 1 årsverk

2010: ca 2,5 årsverk

Strategisk ledergruppe og enhetsledermøte: ca 1 årsverk totalt

Styringsgruppe 7 møter totalt. Kostnader er ikke beregnet

x) Lønn inkl sosiale utgifter egeninnsats, 5 årsverk a 700 000

10 Milepæler

Dato	Orkdal 2040	Kommuneplan	Kommuneplanens samfunnsdel og klima og energiplan
2008			
Jan ->	Prosjektide drøftes internt. Forslag til prosjektbeskrivelse skrives		
15.04	Prosjektideen presenteres for Fylkesmannen som gir positive tilbakemeldinge		
28.05	Kommunestyret slutter seg til prosjektet. Midlertidig bygge- og deleforbud vedtas.		
23.06	FM tildeler 2 mill i skjønnsmidler		
01.10	1. gangs behandling i formannskapet		
2009			
			Felles planforutsetninger og overordna mål vedtas av formannskapet
01.02	Prosjektleder Knut Sæther tiltrer stillingen		
11.02	Planprogrammet fastsettes av kommunestyret		
05.05			Miniseminar om folkehelse for kommunestyret med flere
Vår/ Sommer	Magasin Orkdal 2040 fulldistribueres i kommunen		
17.06	www.orkdal2040.no åpnes		Kommuneplanens samfunnsdel og klima- og energiplanen legges til offentlig ettersyn
September	Åpne møter på Svorkmo, Fannrem og Orkanger		Var tema på de åpne møtene
6. og 7.10	Idésamling for styringsgruppe, prosjektgrupper og konsulenter		
12.11	Åpent møte Orkanger		
16.12			Planene vedtas i kommunestyret
2010			
10.01	Åpent møte Gjølme, mer enn 100 deltakere		

Januar	Temamøte i kommunestyret	Møte med regionale myndigheter	
Januar	SIM Orkdal åpnes		
Februar	Fjernvarmerapport fra Cowi		
01.03	Frist innsending av bidrag i konkurranse for skoler og barnehager		
10.03		1.gg behandling av kommunedelplan	
21.04	Åpent møte Orkanger U-skole		
24.06		2.gg behandling av kommunedelplan	
29.09	Kommunestyret vedtar "visjonskartet", oppsummering av delprosjektene	Kommunestyret vedtar planen, ber om at det gjennomføres mekling	
11.11		Meklingsmøte med FM	
15.12		Sluttbehandling etter mekling	
2011			
Januar	Sluttrapport skrives	Plandokumenter retts opp i henhold til meklingsresultat. Planen kunngjøres og berørte parter tilskrives	

11 Veggen videre

Prosjektrapporten beskriver innhold og prosess i 2040-prosjektet og evaluerer de ulike områdene. Prosjektet har uten tvil vært viktig for Orkdal kommune og gir en tydelig utviklingsretning for de kommende tiårene.

Det er imidlertid grunn til å tro at prosjektet også har vært viktig med tanke på kompetanse og evne til å innta et langsiktig og overordnet perspektiv i større grad enn i en ordinær kommuneplanprosess. Dette kan ha sammenheng med at et så langsiktig perspektiv utfordrer i større grad og tvinger fram et annet perspektiv. Samtidig har prosjektet synliggjort hvordan langsiktige mål må bygges av konkrete arbeidsområder, og på den måten vist viktige sammenhenger. Dette gjelder beskrivelse av gang- og sykkelveier, en grønnstruktur som også tar vare på verdifulle naturområder, byggeskikk og lokale kollektivløsninger m.v..

Ambisjonen om å omskape et industristed til en småby basert på bærekraftige prinsipper har også gitt tydelig retning om ønsket utvikling og blant annet resultert i vedtak om at kommunen må bidra aktivt på eiersida for å realisere planene om fjernvarmeutbygging. Det er grunn til å tro at dette har sammenheng med den bevisstheten som er blitt skapt i løpet av prosessen.

Det er imidlertid viktig å innse at framtidsplanlegging må være en kontinuerlig prosess. Ikke bare visjonen i Orkdal 2040, men prosjektet som helhet, vil gi inspirasjon og retning for videre utviklingstenkning og planarbeid i kommunen. Kommunestyret skal vurdere revidering av kommuneplanen i neste valgperiode, og det vil da være naturlig å videreutvikle visjonen og utviklingsstrategier. Allerede nå ser vi muligheter for å tenke videre ut fra det grunnlaget som er skapt.

Et eksempel på dette er fjernvarmesatsinga. Energi blir et viktig område framover, og det er naturlig å videreutvikle tenkninga med hensyn til både produksjon og forbruk av energi samarbeid med andre aktører i lokalsamfunnet.

Det er viktig å følge opp områder som grønnstruktur og gang- og sykkelveier gjennom konkrete tiltak, og etter hvert også videreutvikle ambisjonene når det gjelder miljøvennlig transport og grønne områder.

Begrepet "bærekraftig lokalsamfunn" er også utgangspunkt for å innta et bredere perspektiv i planarbeidet. Folkehelse er et svært aktuelt område som i stor grad har sammenheng med utforming av det fysiske miljøet. Det samme gjelder oppvekstmiljø og sosialt miljø.

Avslutningsvis er det grunn til å understreke at denne planprosessen har vist betydningen av strategisk planlegging som kraftfullt verktøy for å styre utviklingen i ønsket retning. Forutsetningen er å ta utgangspunkt i en visjon som alle kan slutte seg til og bli inspirert av. Det er viktig å holde fast i og videreutvikle denne visjonen, og kanskje bør en følge opp med en identitetsbygging rundt kommunen som ikke bare en industrikommune, men som en industrikommune som tar vare på mennesker og miljø?